

Nuovo Blocco Operatorio

Presidio Ospedaliero di Conegliano (TV)

Il punto di partenza sul quale l'ULSS7 ha basato il riconoscimento delle proprie nuove esigenze è stato dato dalla considerazione che l'attuale funzionalità del complesso ospedaliero è fortemente condizionata dallo schema tipologico originario che si è manifestato con evidenza nella sua eccessiva rigidità e non basato su un sistema moderno che richiede invece estrema modularità e flessibilità. In particolare la frammentarietà delle funzioni sanitarie, con conseguenti disagi organizzativi e gestionali evidenti, ha permesso di dare il via alla realizzazione di un nuovo importante fabbricato da edificare ad integrazione del compendio ospedaliero attuale. Si tratta di un monoblocco di cinque piani più un interrato ed un'eliperficie in copertura. Nel piano interrato trovano posto servizi a supporto tecnologico dell'intera struttura, spazi a magazzino e la sterilizzazione a servizio del blocco operatorio che occupa integralmente il primo piano con nove sale e tutti gli spazi sanitari necessari a renderlo autonomo e funzionale. Il piano terra è utilizzato per funzioni ambulatoriali e di reception generale; il secondo piano accoglie tutti i dispositivi tecnologici per le sale operatorie sottostanti mentre i due piani superiori, terzo e quarto, accolgono reparti di degenza per un totale di 120 posti letto. Il quinto è costituito da un'intercapedine tecnica a supporto dell'eliperficie in copertura. L'edificio è stato funzionalmente connesso con l'ospedale esistente attraverso un nodo distributivo orizzontale/verticale che accoglie vani scala ed ascensore che unisce fisicamente la nuova struttura con il Padiglione B, anch'esso oggetto di lavori per la sua ristrutturazione ed adeguamento funzionale. La terza opera che costituisce la prima fase del programma edilizio di rinnovamento dell'Ospedale di Conegliano è la realizzazione, attraverso la ristrutturazione ed ampliamento di quello esistente, del Nuovo Polo Tecnologico. Questo, attraverso un tunnel tecnico interrato pedonale e carrabile che si connette con quello esistente, alimenta il nuovo edificio e supporta ed integra il resto del presidio ospedaliero.

Posti letto n. 108
Sale operatorie n.9
Superficie complessiva 14.500 mq

pooleng
PROJECT&DEVELOPMENT

contacts

Pool Engineering spa
T. +39 0438 492359
F. +39 0438 492403
e-mail info@pooleng.it



Foto aerea dell'area di intervento



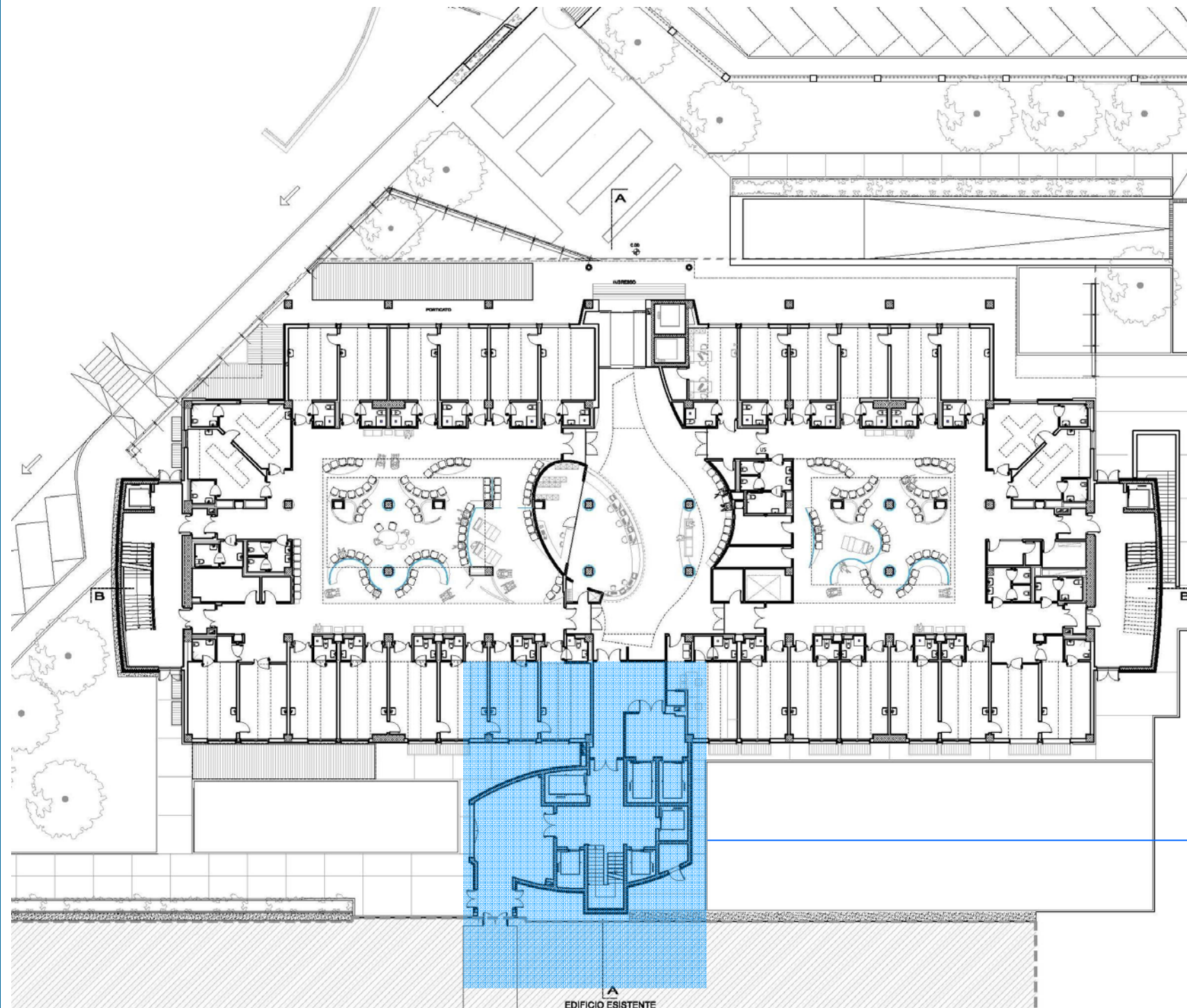
La hall di ingresso



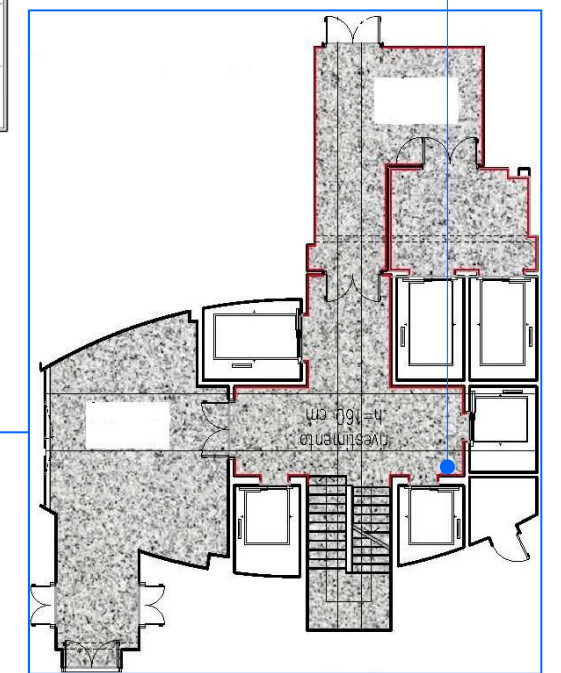
Il prospetto principale con l'ingresso



Rendering dell'area ascensori



Il piano terra



Particolare del nodo distributivo scale e ascensori

Nuovo Blocco Operatorio

Presidio Ospedaliero di Conegliano (TV)

Il gruppo operatorio è complanare con la rianimazione (esistente) dalla quale dista circa 50.00 m. La dotazione strutturale del gruppo operatorio è rappresentata da n° 3 sale operatorie per day surgery e da n° 6 sale operatorie per interventi più importanti di tipo programmato oltre che gli interventi per le urgenze. La caratteristica fondamentale del prospettato gruppo operatorio, è data dalla immediata divisione, già all'arrivo del gruppo operatorio, che è applicata ai pazienti che necessitano dei servizi propri di day surgery o di quelli più impegnativi. Questa voluta distinzione, consente di esercitare l'attività chirurgica secondo il modello delle cure graduate distinguendo l'utenza già in arrivo al gruppo operatorio e permettendo quindi di impiegare per ogni modalità temporale d'intervento le necessarie dotazioni sia di tipo strumentale che di presenza sanitaria. Infatti l'attività di day surgery, è prevalentemente costituita da interventi che sono eseguiti in tempi limitati e pertanto vi è un elevato turn-over di persone rispetto ai più impegnativi interventi di maggior durata. Pertanto un continuo afflusso di pazienti in day surgery all'interno del medesimo gruppo operatorio oltre a comportare un disagio da transito, può facilitare il rischio di infezioni. In generale, lo schema organizzativo adottato per il gruppo operatorio è classico che vede da un lato la zona sterile composta dall'area di preparazione - risveglio e della sala operatoria che è servita dal lato retrostante dal corridoio dello sporco. Il gruppo operatorio è dotato al suo interno dell'area di risveglio-osservazione post-operatoria. Dal punto di vista funzionale il gruppo operatorio prevede l'adozione del filtro d'accesso dove il personale sanitario prima di accedere all'area operatoria si "filtra", spogliandosi dei propri indumenti e dopo essersi sottoposto alla dovuta pulizia corporea, indossa abbigliamento sterile. Le dotazioni strutturali del gruppo operatorio si completano con la previsione della sub-sterilizzazione, dei locali di deposito e di stoccaggio dei piatti operatori e delle barelle. Le nove sale operatorie hanno superficie minima di 40,00 mq, l'accesso dei pazienti avviene dal corridoio centrale, mentre quello dei chirurghi attraverso un locale di preparazione.



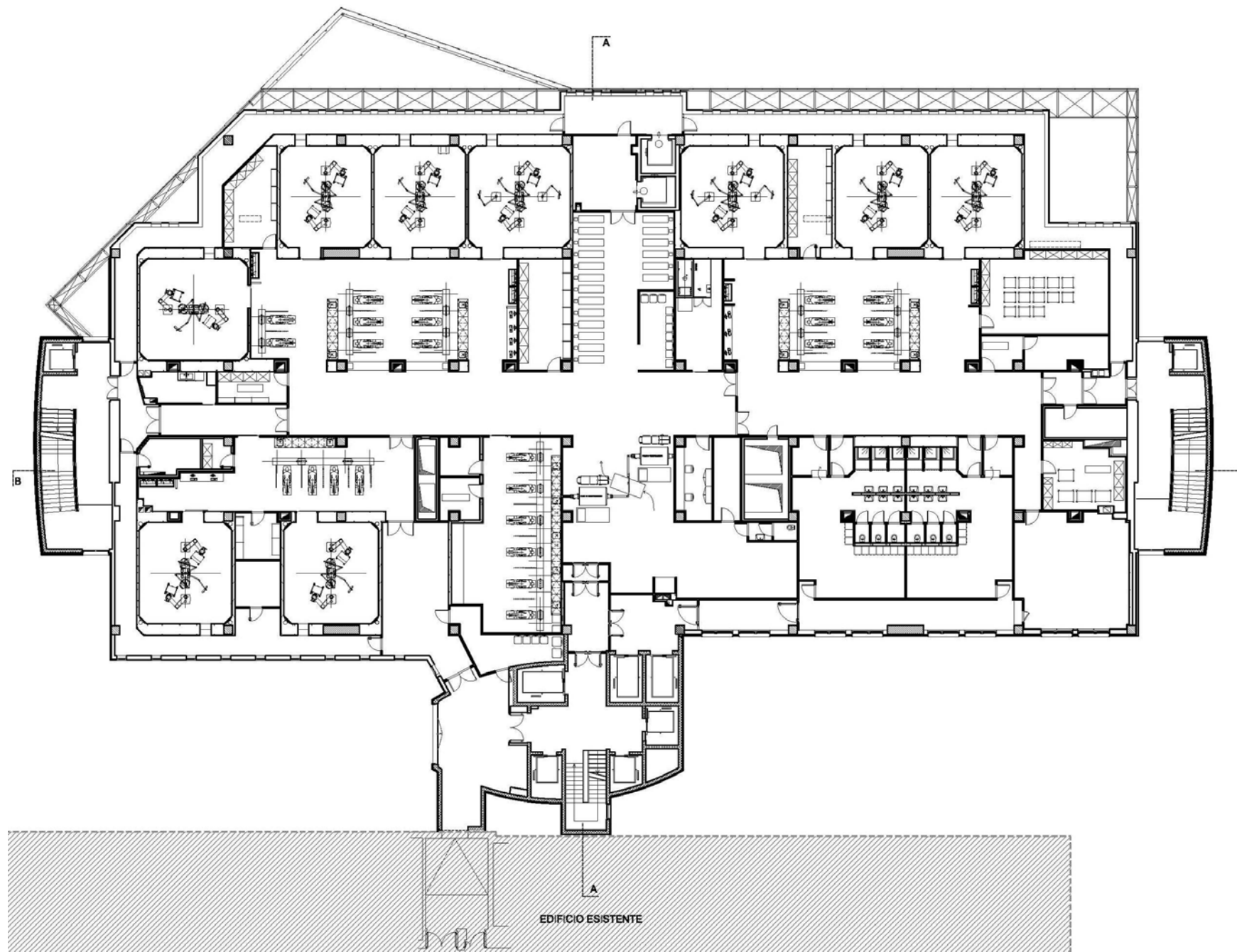
L'area di preparazione/risveglio in fase di ultimazione



L'area di preparazione/risveglio in fase di ultimazione



Una delle sale operatorie in fase di ultimazione



Il primo piano—le sale operatorie

Immagini del piano tecnico sovrastante quello delle sale operatorie



Una delle sale operatorie in fase di ultimazione



pooleng
PROJECT&DEVELOPMENT

contacts

Pool Engineering spa
T. +39 0438 492359
F. +39 0438 492403
e-mail info@pooleng.it

Nuovo Blocco Operatorio

Presidio Ospedaliero di Conegliano (TV)

PIANO TERZO

Accoglie una parte di degenze chirurgiche. L'organizzazione del piano è a corpo quintuplo (degenza - corridoio - servizi di reparto - corridoio - degenza) che consente di associare, a parità di superficie e al maggior numero di degenti, una più efficiente assistenza infermieristica per la minor percorribilità di spazi cui la medesima parte è soggetta.

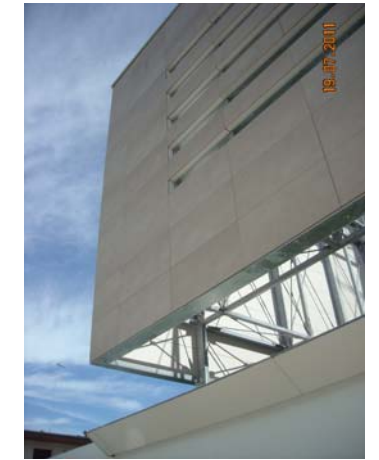
Le degenze sono quasi tutte a due letti (sono state realizzate 4 stanze singole e dotate di accessori maggiormente qualificanti) con servizi igienici annessi e quantitativamente si ricavano 54 posti letto per piano in 30 stanze.

La dotazione prevede la creazione di spazi di soggiorno, per la caposala, per il lavoro del personale (infermieri e medici), la cucinetta di reparto con esclusive funzioni di caffetteria, i depositi per il materiale sporco e quello pulito e i servizi igienici di reparto per il personale e gli utenti esterni.

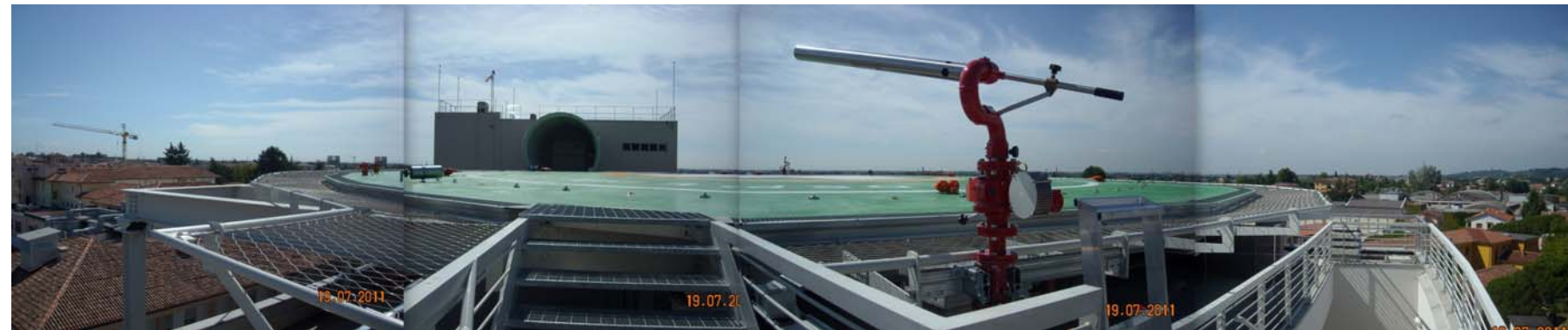
Ciascuna camera di degenza ha una superficie media complessiva (incluso servizio igienico) di circa 30,00 mq.

PIANO QUARTO

Accoglie altri 54 posti letto di degenze chirurgiche il cui schema organizzativo e la dotazione in esso prevista è uguale a quella del piano terzo.

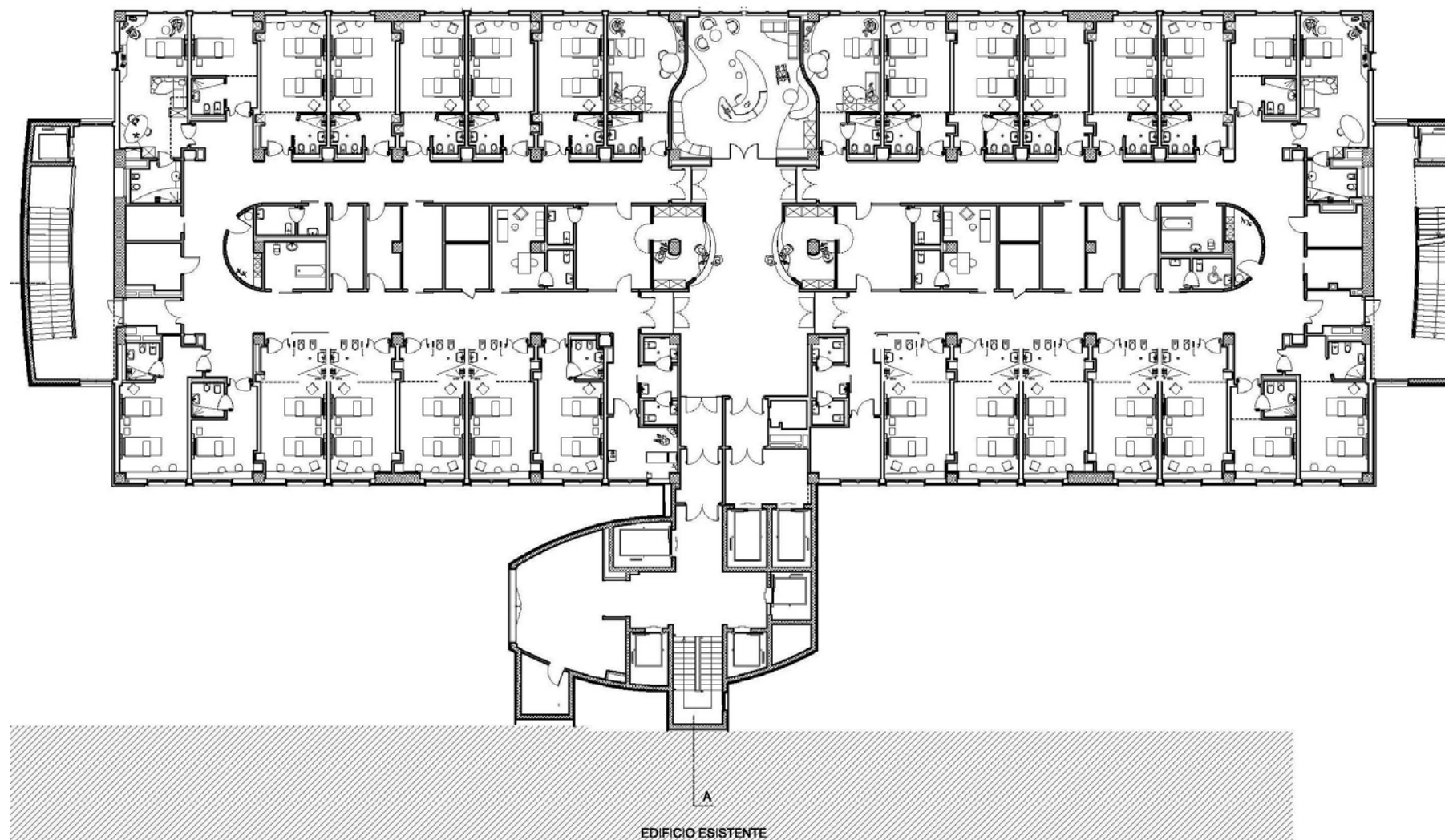


Alcune immagini degli esterni



L'elisupeficie

Le aree di degenza e le viste verso l'esterno



Il terzo e quarto piano—le degenze



pooleng
PROJECT&DEVELOPMENT

contacts

Pool Engineering spa
T. +39 0438 492359
F. +39 0438 492403
e-mail info@pooleng.it